

Số: KH1T-09/11h00/DBQG-DBKH

Hà Nội, ngày 21 tháng 3 năm 2023

**BẢN TIN DỰ BÁO KHÍ HẬU THỜI HẠN THÁNG  
TRÊN PHẠM VI TOÀN QUỐC**  
(Từ ngày 21/3-20/4/2023)

**1. Phân tích, đánh giá thời tiết, khí hậu nổi bật từ 21/02-20/3/2023**

+ *Thời tiết nguy hiểm:*

- *Mưa đá:* Ngày 18-19/3 trên địa bàn các huyện Mường Ảng, huyện Điện Biên tỉnh Điện Biên đã xảy ra mưa đá, gió lốc gây thiệt hại về nhà ở và nông, lâm nghiệp.

- *Không khí lạnh (KKL):* Trong thời kỳ từ ngày 21/02-20/3 đã xuất hiện 02 đợt không khí lạnh vào các ngày 24/02 và đêm 12 sang ngày 13/3. Do ảnh hưởng của KKL tại Bắc Bộ và Bắc Trung Bộ trời chuyển rét trong ngày 13/3, nhiệt độ giảm từ 3,0-4,0<sup>0</sup>C so với 24 giờ trước đó; tại vịnh Bắc Bộ ghi nhận được gió Đông Bắc mạnh 17m/s (cấp 7), giật 23m/s (cấp 9).

- *Nắng nóng:* Trong thời kỳ từ ngày 21/02-20/3 nắng nóng xuất hiện cục bộ tại miền Đông Nam Bộ; từ ngày 19/3 miền Đông Nam Bộ xảy ra nắng nóng diện rộng với nhiệt độ cao nhất ngày phổ biến từ 36,0-37,0<sup>0</sup>C.

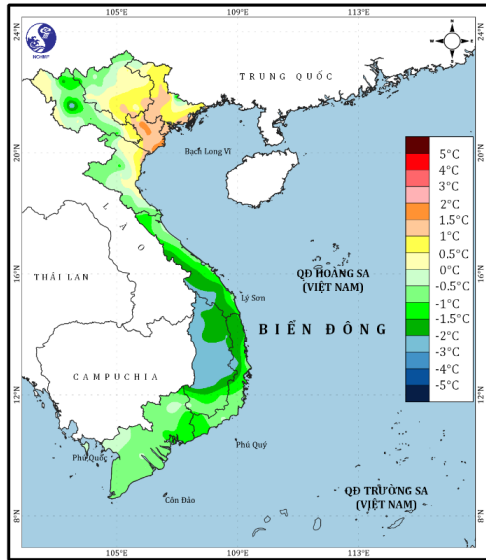
+ *Nhiệt độ trung bình:* Từ ngày 21/02-20/3, nhiệt độ trung bình tại khu vực Bắc Bộ và Bắc Trung Bộ phổ biến ở mức xấp xỉ trung bình nhiều năm (TBNN), riêng khu vực phía Đông Bắc Bộ và một số nơi ở Thanh Hóa nhiệt độ cao hơn từ 0,5-1,0<sup>0</sup>C, có nơi cao hơn từ 1,0-1,5<sup>0</sup>C so với TBNN. Khu vực Trung và Nam Trung Bộ, Tây Nguyên và Nam Bộ phổ biến thấp hơn từ 0,5-1,5<sup>0</sup>C, riêng Tây Nguyên nhiều nơi thấp hơn từ 2,0-3,0<sup>0</sup>C (Hình 1a).

+ *Lượng mưa:*

Thời kỳ 21/02-20/3/2023, trên phạm vi toàn quốc đã xảy ra 04 đợt mưa diện rộng vào các ngày 19-23/02 và từ 25-28/02 tại khu vực từ Quảng Bình-Khánh Hòa, ngày 04-06/3 tại khu vực Trung Trung Bộ, ngày 12-13/3 tại khu vực Việt Bắc. Trong đó, đợt mưa từ ngày 25-28/02 do ảnh hưởng của KKL nên các tỉnh khu vực Trung Trung Bộ có mưa, mưa rào và có nơi có dông, cục bộ có mưa vừa, mưa to, như tại Nam Đông (Thừa Thiên Huế) 56mm, A Lưới (Thừa Thiên Huế) 34mm, Ba Tơ (Quảng Ngãi) 25mm... Trong đó, riêng tại Nam Đông (Thừa Thiên Huế) ngày 25/02 có lượng mưa là 56mm và vượt giá trị lịch sử (GTLS) lượng mưa ngày trong cùng thời kỳ tháng 02 năm 1977 là 40mm. Trong tháng 02/2023, trạm này đã xảy ra 02 ngày xuất hiện giá trị lượng mưa ngày

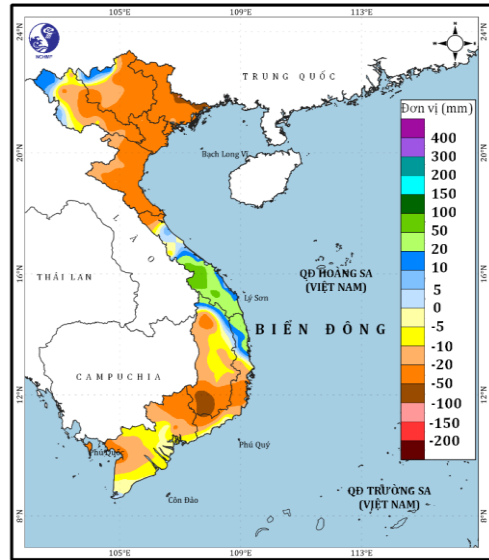
vượt GTLS, trước đó là 41mm vào ngày 15/02/2023.

Tổng lượng mưa (TLM) tại các khu vực Bắc Bộ, Bắc Trung Bộ, Tây Nguyên và Nam Bộ phổ biến thiếu hụt so với TBNN cùng thời kỳ từ 30-50mm, có nơi trên 50mm. Riêng khu vực từ Quảng Bình – Bình Định và các tỉnh Tây Bắc Bộ có TLM xấp xỉ đến cao hơn từ 30-60mm so với TBNN cùng thời kỳ (Hình 1b).



Bản đồ tổng kết chuẩn sai nhiệt độ trung bình từ 21/02-20/3/2023

(a)

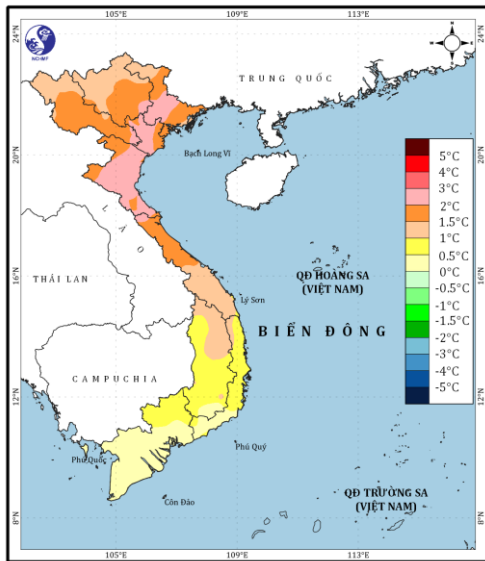


Bản đồ tổng kết chuẩn sai lượng mưa từ 21/02-20/3/2023

(b)

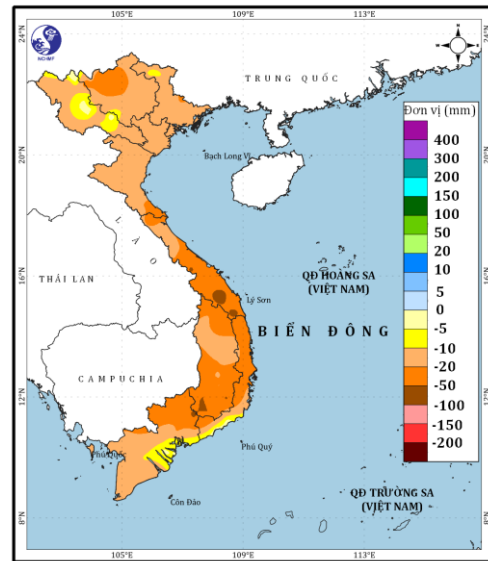
Hình 1: (a) Bản đồ chuẩn sai nhiệt độ trung bình ( $^{\circ}\text{C}$ ); (b) chuẩn sai lượng mưa (mm) từ ngày 21/02-20/3/2023.

## 2. Dự báo xu thế khí hậu tháng thời kỳ từ 21/3-20/4/2023



Bản đồ dự báo chuẩn sai nhiệt độ trung bình từ 21/3-20/4/2023

(a)



Bản đồ dự báo chuẩn sai lượng mưa từ 21/3-20/4/2023

(b)

Hình 2: (a) Bản đồ dự báo chuẩn sai nhiệt độ trung bình ( $^{\circ}\text{C}$ ); (b) dự báo chuẩn sai lượng mưa (mm) từ 21/3-20/4/2023

- **Xu thế nhiệt độ trung bình:** Trong thời kỳ dự báo, nhiệt độ trung bình tại Bắc Bộ, khu vực từ Thanh Hóa đến Quảng Ngãi phổ biến ở mức cao hơn từ

1,0-2,0<sup>0</sup>C so với TBNN, riêng khu vực đồng bằng và Bắc Trung Bộ có nơi cao trên 2,0<sup>0</sup>C so với TBNN; khu vực từ Bình Định đến Bình Thuận, Tây Nguyên và Đông Nam Bộ nhiệt độ trung bình phổ biến ở mức cao hơn từ 0,5-1,0 <sup>0</sup>C so với TBNN cùng thời kỳ, riêng khu vực Tây Nam Bộ phổ biến ở mức xấp xỉ so với TBNN cùng thời kỳ (Hình 2a).

- **Xu thế lượng mưa:** TLM trên phạm vi cả nước phổ biến ở mức thấp hơn so với TBNN khoảng 5-25mm; riêng khu vực Trung Trung Bộ, một số nơi thuộc Nam Tây Nguyên và Đông Nam Bộ TLM thấp hơn từ 25-50mm so với TBNN cùng thời kỳ (Hình 2b).

**- Cảnh báo thời tiết nguy hiểm:**

Từ ngày 21-24/3 nắng nóng có khả năng xảy ra diện rộng tại khu vực khu vực đồng bằng Bắc Bộ, các tỉnh Sơn La, Hòa Bình và khu vực từ Thanh Hóa đến Thừa Thiên Huế, sau đó nắng nóng tạm thời gián đoạn và tiếp tục có xu hướng gia tăng và ảnh hưởng đến các khu vực Bắc Bộ và Trung Bộ trong tháng 4/2023. Riêng khu vực Nam Bộ xuất hiện nhiều ngày nắng nóng, tập trung ở các tỉnh miền Đông Nam Bộ

Khoảng ngày 25/3 khu vực Bắc Bộ có khả năng chịu ảnh hưởng của một đợt KKL. Sau đó KKL suy giảm hơn về tần suất và cường độ.

**- Khả năng tác động đến môi trường, điều kiện sống, cơ sở hạ tầng, các hoạt động kinh tế-xã hội:**

KKL gây ra gió mạnh, sóng lớn ảnh hưởng đến các hoạt động trên các vùng biển; ngoài ra hiện tượng dông, lốc, sét, mưa đá có thể ảnh hưởng lớn đến sản xuất và đời sống trên phạm vi toàn quốc. Do tác động của nắng nóng, đề phòng nguy cơ xảy ra cháy nổ ở khu vực dân cư do nhu cầu sử dụng điện tăng cao và khả năng có thể xảy ra cháy rừng.

**3. Dự báo nhiệt độ, lượng mưa từ ngày 21/3-20/4/2023**

Khu vực dự báo	Thời kỳ 21-31/3		Thời kỳ 01-10/4		Thời kỳ 11-20/4		Cả thời kỳ	
	Ttb (°C)	R(mm)	Ttb (°C)	R(mm)	Ttb (°C)	R(mm)	Ttb (°C)	R(mm)
Sơn La (Tây Bắc)	23,0-24,0	20-50	23,0-24,0	15-30	24,5-25,5	10-20	23,5-24,5	40-80
Việt Trì (Việt Bắc)	23,0-24,0	5-15	23,0-24,0	10-20	25,0-26,0	5-15	24,0-25,0	20-50
Hải Phòng (Đông Bắc)	22,0-23,0	10-20	22,0-23,0	10-20	24,0-25,0	5-15	23,0-24,0	20-50
Hà Đông (Đồng Bằng Bắc Bộ)	23,5-24,5	10-20	23,0-24,0	5-15	24,5-25,5	5-15	24,0-25,0	20-50

Khu vực dự báo	Thời kỳ 21-31/3		Thời kỳ 01-10/4		Thời kỳ 11-20/4		Cả thời kỳ	
	Ttb (°C)	R(mm)	Ttb (°C)	R(mm)	Ttb (°C)	R(mm)	Ttb (°C)	R(mm)
Vinh (Bắc Trung Bộ)	23,5-24,5	15-30	23,5-24,5	5-15	25,0-26,0	10-20	24,5-25,5	20-50
Huế (Trung Trung Bộ)	25,5-26,5	15-30	25,0-26,0	5-15	26,0-27,0	10-20	25,5-26,5	30-60
Nha Trang (Nam Trung Bộ)	27,0-28,0	<5	27,0-28,0	5-15	27,5-28,5	10-20	27,0-28,0	15-30
Buôn Ma Thuột (Tây Nguyên)	26,0-27,0	<5	26,0-27,0	5-15	26,0-27,0	10-20	26,0-27,0	15-30
Châu Đốc (Nam Bộ)	28,5-29,5	<5	28,5-29,5	5-15	28,5-29,5	15-30	28,5-29,5	20-50

*Ghi chú:*

- Ttb là giá trị nhiệt độ trung bình (đơn vị độ C);
- R là giá trị tổng lượng mưa (đơn vị milimét);
- Chuẩn sai là giá trị nhiệt độ/lượng mưa chênh lệch so với TBNN (độ C/milimét);
- Tỷ chuẩn là giá trị tổng lượng mưa chênh lệch so với TBNN (phần trăm).

**Tin phát ngày: 21/3/2023.**

**Thời gian ban hành bản tin tiếp theo: 01/4/2023./.**

**Dự báo viên: Trần Ngọc Vân**

**PHÓ TRƯỞNG PHÒNG**



**Trần Thị Chúc**